

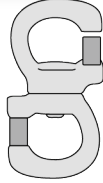
SWIVEL OPEN

CE 0082

EAC TPTC 019/2011

NFPA

Gated swivel connector
Connecteur émerillon ouvrable



WARNING / ATTENTION

Activities involving the use of this equipment are inherently dangerous. You are responsible for your own actions and decisions.

Before using this equipment, you must:

- Read and understand all Instructions for Use.
- Get specific training in its proper use.
- Become acquainted with its capabilities and limitations.
- Understand and accept the risks involved.

FAILURE TO HEED ANY OF THESE WARNINGS MAY RESULT IN SEVERE INJURY OR DEATH.

Les activités impliquant l'utilisation de cet équipement sont par nature dangereuses. Vous êtes responsable de vos actes, de vos décisions et de votre sécurité.

Avant d'utiliser cet équipement, vous devez :

- Lire et comprendre toutes les instructions d'utilisation.
- Vous former spécifiquement à l'utilisation de cet équipement.
- Vous familiariser avec votre équipement, apprendre à connaître ses performances et ses limites.
- Comprendre et accepter les risques induits.

LE NON-RESPECT D'UN SEUL DE CES AVERTISSEMENTS PEUT ÊTRE LA CAUSE DE BLESSURES GRAVES OU MORTELLES.

PETZL.COM

Latest version / Dernière version Other languages / Autres langues Technical tips / Conseils techniques PPE checking / Fiche de contrôle EPI

PETZL
FR-38920 Croles
Cidex 105A
PETZL.COM
ISO 9001
© Petzl

Sustaining our Community
Au service de la Communauté
Fondation **FONDATION-PETZL.ORG**

NFPA CERTIFICATION FOR SWIVEL OPEN P58SO
MEETS THE AUXILIARY EQUIPMENT REQUIREMENTS OF NFPA 1983, STANDARD ON LIFE SAFETY ROPE AND EQUIPMENT FOR EMERGENCY SERVICES, 2017 EDITION.

EMERGENCY SERVICES AUXILIARY EQUIPMENT IN ACCORDANCE WITH NFPA 1983-2017

CLASSIFIED **SWIVEL OPEN : MBS 23 kN T (TECHNICAL USE) MEETS NFPA 1983 (2017 ED.)**
45 YF

After removing the Instructions for Use from the equipment, make a copy of it and keep the original as part of a permanent record that includes the usage and inspection history for the equipment. Keep the copy of the Instructions for Use with the equipment and refer to it before and after each use. Additional information regarding auxiliary equipment can be found in NFPA 1500, Standard on Fire Department Occupational Safety and Health Program, and NFPA 1983, Standard on Fire Service Life Safety Rope and System Components.

CERTIFICATION NFPA POUR SWIVEL OPEN P58SO
CONFORME AUX EXIGENCES EQUIPEMENTS AUXILIAIRES DE NFPA 1983, STANDARD ON LIFE SAFETY ROPE AND EQUIPMENT FOR EMERGENCY SERVICES, 2017 EDITION.

EMERGENCY SERVICES AUXILIARY EQUIPMENT IN ACCORDANCE WITH NFPA 1983-2017

CLASSIFIED **SWIVEL OPEN : MBS 23 kN T (TECHNICAL USE) MEETS NFPA 1983 (2017 ED.)**
45 YF

Après avoir détaché la notice du produit, faites en une copie et gardez l'original dans un dossier qui compile l'historique de vie du produit et les vérifications EPI réalisées. Gardez une copie de la notice avec le produit et consultez-la avant et après chaque utilisation. Des informations complémentaires sont disponibles dans les normes : NFPA1500, Standard on Fire Department Occupational Safety and Health Program, and NFPA 1983, Standard on Fire Service Life Safety Rope and System Components.

Warning symbols / Panneaux d'alertes (1) (2) (3) (4)

1. Field of application (text part)
Champ d'application (partie texte)

2. Strength
Résistance

Working load limit / Valeur d'utilisation maxi: **5 kN**

Breaking load / Charge de rupture: **23 kN**

3. Nomenclature
Nomenclature

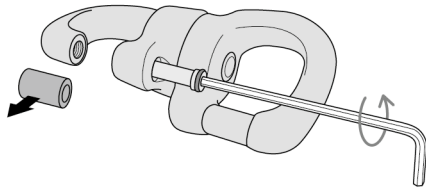
4. Inspection, points to verify (text part)
Contrôle, points à vérifier (partie texte)

PPE checking / Vérification EPI
PETZL.COM

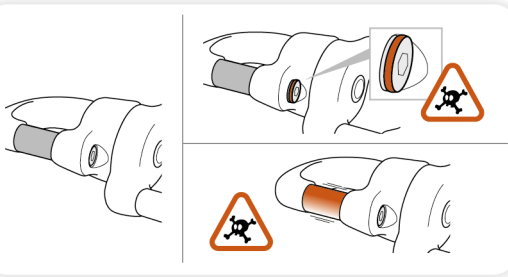
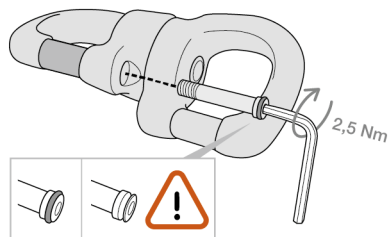
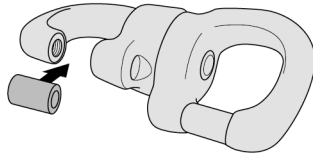
5. Compatibility (text part)
Compatibilité (partie texte)

6. Mounting Montage

Loosening
Dévissage

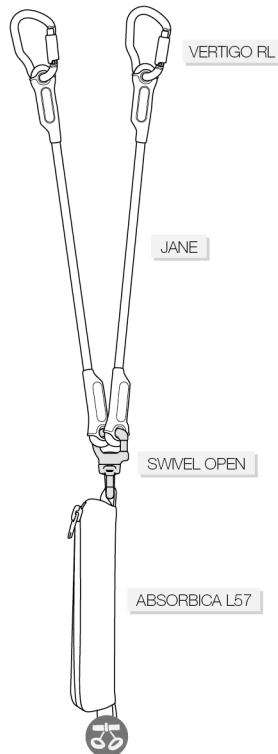
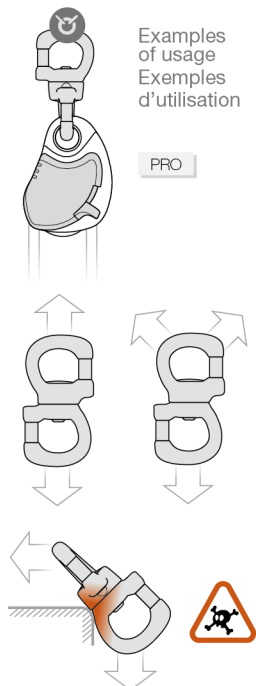


Tightening
Vissage



7. Installing Installation

Examples
of usage
Exemples
d'utilisation



8. Additional information Informations complémentaires

A. Lifetime / Durée de vie

unlimited
illimitée

B. Acceptable T°
T° tolérées

+80°C / +176°F
-40°C / -40°F

C. Precautions for use / Précautions d'usage

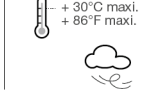


D. Cleaning / Nettoyage



+30°C maxi.
+86°F maxi.

E. Drying / Séchage



+30°C maxi.
+86°F maxi.

F. Storage - Transport
Stockage - transport

+30°C / +86°F
+10°C / +50°F



G. Maintenance
Entretien



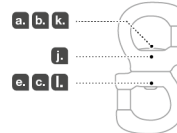
H. Modifications - Repairs
Modifications - Réparations



I. FAQ - Contact
Questions - Contact



Traceability and markings
Traçabilité et marquage



a. b. 0082

APAVE SUDEUROPE SAS
8 rue Jean-Jacques Verazza
Z.A.C. Saumaty-Saon - CS 60193
13222 Marseille CEDEX 16
N°0082

e. Serial number / Numéro de série

YY M 0000000 000

f.

g.

h.

i.

These instructions explain how to correctly use your equipment. Only certain techniques and uses are described.

The warning symbols inform you of some potential dangers related to the use of your equipment, but it is impossible to describe them all. Check Petzl.com for updates and additional information.

You are responsible for heeding each warning and using your equipment correctly. Any misuse of this equipment will create additional dangers. Contact Petzl if you have any doubts or difficulty understanding these instructions.

1. Field of application

This equipment is personal protective equipment (PPE) used for fall protection. SWIVEL OPEN.

Gated swivel connector.

This product must not be pushed beyond its limits, nor be used for any purpose other than that for which it is designed.

Responsibility

WARNING

Activities involving the use of this equipment are inherently dangerous. You are responsible for your own actions, decisions and safety.

Before using this equipment, you must:

- Read and understand all Instructions for Use.
- Get specific training in its proper use.
- Become acquainted with its capabilities and limitations.
- Understand and accept the risks involved.

Failure to heed any of these warnings may result in severe injury or death.

This product must only be used by competent and responsible persons, or those placed under the direct and visual control of a competent and responsible person. You are responsible for your actions, your decisions and your safety and you assume the consequences of same. If you are not able, or not in a position to assume this responsibility, or if you do not fully understand the Instructions for Use, do not use this equipment.

2. Strength

Working load limit: 5 kN.
Breaking strength: 23 kN.

3. Nomenclature

(1) Frame, (2) Bearing, (3) Axle, (4) Spacer, (5) Screw, (6) O-ring.
Principal materials: aluminum, steel.

4. Inspection, points to verify

Your safety depends upon the integrity of your equipment.

Petzl recommends a detailed inspection by a competent person at least once every 12 months (depending on current regulations in your country, and your conditions of usage).
Warning: your intensity of use may cause you to inspect your PPE more frequently. Follow the procedures described at Petzl.com. Record the results on your PPE inspection form: type, model, manufacturer contact info, serial number or individual number, dates: manufacture, purchase, first use, next periodic inspection; problems, comments, inspector's name and signature.

Before each use

Verify there is no wear, cracks, deformation or corrosion on the frame and spacer... Verify that the parts turn freely on the axle.

During each use

It is important to regularly monitor the condition of the product and its connections to the other equipment in the system. Make sure that all pieces of equipment in the system are correctly positioned with respect to each other.

5. Compatibility

Verify that this product is compatible with the other elements of the system in your application (compatible = good functional interaction).
Equipment used with your SWIVEL OPEN must meet current standards in your country (e.g. EN 354 lanyard).

6. Mounting

Do the mounting in a location where you can easily avoid losing the spacer or screw.

Make sure the O-ring is present on the screw. This O-ring helps prevent the screw from loosening, in case it is not tightened to the correct torque. If the O-ring is missing, contact Petzl after-sales service.

Tighten the screw well and verify there is no play in the spacer. The SWIVEL OPEN is secure only if the spacer is closed and the screw completely tightened. Loading the SWIVEL OPEN in any other way (e.g. with the screw poorly tightened) is dangerous and can reduce its strength. The SWIVEL OPEN should only be used for semi-permanent installation (no frequent connection/disconnection).

7. Installing the swivel connector

A swivel is strongest when loaded on its major axis. Avoid loading the SWIVEL OPEN on its spacer. Avoid any rubbing or cantilever loading. Keep the system under tension to avoid incorrect positioning of the SWIVEL OPEN or connectors.

8. Additional information

This product meets the requirements of Regulation (EU) 2016/425 on personal protective equipment. The EU declaration of conformity is available at Petzl.com.
- In a fall arrest system, take into account the length of any connectors that will have an effect on the fall distance. You must have a rescue plan and the means to rapidly implement it in case of difficulties encountered while using this equipment.

- The anchor point for the system should preferably be located above the user's position and should meet the requirements of the EN 795 standard (minimum strength of 12 kN).
- In a fall arrest system, it is essential to check the required clearance below the user before each use, to avoid any impact with the ground or an obstacle in case of a fall.
- Make sure that the anchor point is correctly positioned, in order to limit the risk and the length of a fall.
- A fall arrest harness is the only device allowable for supporting the body in a fall arrest system.
- When using multiple pieces of equipment together, a dangerous situation can result if the safety function of one piece of equipment is affected by the safety function of another piece of equipment.
- WARNING: DANGER, take care that your products do not rub against abrasive or sharp surfaces.
- Users must be medically fit for activities at height. WARNING: inert suspension in a harness can result in serious injury or death.
- The Instructions for Use for each item of equipment used in conjunction with this product must be followed.
- The Instructions for Use must be provided to users of this equipment in the language of the country in which the product is to be used.
- Make sure the markings on the product are legible.

When to retire your equipment:

WARNINGS: an exceptional event can lead you to retire a product after only one use, depending on the type and intensity of usage and the environment of usage (harsh environments, marine environment, sharp edges, extreme temperatures, chemicals...).

A product must be retired when:

- It has been subjected to a major fall (or load).
- It fails to pass inspection. You have any doubt as to its reliability.
- You do not know its full usage history.
- When it becomes obsolete due to changes in legislation, standards, technique or incompatibility with other equipment...

Destroy these products to prevent further use.

- A. Unlimited lifetime - B. Acceptable temperatures - C. Usage precautions - D. Cleaning - E. Drying - F. Storage/transport - G. Maintenance - H. Modifications/repairs** (prohibited outside of Petzl facilities, except replacement parts) - **I. Questions/contact**

3-year guarantee

Against any material or manufacturing defect. Exclusions: normal wear and tear, oxidation, modifications or alterations, incorrect storage, poor maintenance, negligence, uses for which this product is not designed.

Warning symbols

1. Situation presenting an imminent risk of serious injury or death. 2. Exposure to a potential risk of accident or injury. 3. Important information on the functioning or performance of your product. 4. Equipment incompatibility.

Traceability and markings

a. Body controlling the manufacture of this PPE - b. Notified body performing the EU type examination - c. Traceability: datamatrix - d. Diameter - e. Serial number - f. Year of manufacture - g. Month of manufacture - h. Batch number - i. Individual identifier - j. Standards - k. Read the Instructions for Use carefully - l. Model identification

Cette notice explique comment utiliser correctement votre équipement. Seuls certains usages et techniques sont présentés.

Les panneaux d'alerte vous informent de certains dangers potentiels liés à l'utilisation de votre équipement, mais il est impossible de tous les décrire. Prenez connaissance des mises à jour et informations complémentaires sur Petzl.com.

Vous êtes responsable de la prise en compte de chaque alerte et de l'utilisation correcte de votre équipement. Toute mauvaise utilisation de cet équipement sera à l'origine de dangers additionnels. Contactez Petzl si vous avez des doutes ou des difficultés de compréhension.

1. Champ d'application

Équipement de protection individuelle (EPI) contre les chutes de hauteur.

SWIVEL OPEN.

Connecteur émerillon ouvrable.

Ce produit ne doit pas être sollicité au-delà de ses limites ou dans toute autre situation que celle pour laquelle il est prévu.

Responsabilité

ATTENTION

Les activités impliquant l'utilisation de cet équipement sont par nature dangereuses.

Vous êtes responsable de vos actes, de vos décisions et de votre sécurité.

Avant d'utiliser cet équipement, vous devez :

- Lire et comprendre toutes les instructions d'utilisation.
- Vous former spécifiquement à l'utilisation de cet équipement.
- Vous familiariser avec votre équipement, apprendre à connaître ses performances et ses limites.
- Comprendre et accepter les risques induits.

Le non-respect d'un seul de ces avertissements peut être la cause de blessures graves ou mortelles.

Ce produit ne doit être utilisé que par des personnes compétentes et avisées ou placées sous le contrôle visuel direct d'une personne compétente et avisée.

Vous êtes responsable de vos actes, de vos décisions et de votre sécurité et en assumez les conséquences. Si vous n'êtes pas en mesure d'assumer cette responsabilité, ou si vous n'avez pas bien compris les instructions d'utilisation, n'utilisez pas cet équipement.

2. Résistance

Valeur d'utilisation maximum : 5 kN.
Charge de rupture : 23 kN.

3. Nomenclature

(1) Corps, (2) Roulement, (3) Axe, (4) Entroise, (5) Vis, (6) Joint.
Matériaux principaux : aluminium, acier.

4. Contrôle, points à vérifier

Votre sécurité est liée à l'intégrité de votre équipement.

Petzl conseille une vérification approfondie, par une personne compétente, au minimum tous les 12 mois (en fonction de la réglementation en vigueur dans votre pays et de vos conditions d'utilisation). Attention, l'intensité de votre usage peut vous amener à vérifier plus fréquemment votre EPI. Respectez les modes opératoires décrits sur Petzl.com. Enregistrez les résultats sur la fiche de vie de votre EPI : type, modèle, coordonnées du fabricant, numéro de série ou numéro individuel, dates : fabrication, achat, première utilisation, prochains examens périodiques, défauts, remarques, nom et signature du contrôleur.

Avant toute utilisation

Vérifiez l'absence d'usure, de fissures, déformations, corrosion sur le corps et l'entretoise... Vérifiez la bonne rotation des pièces autour de l'axe.

Pendant l'utilisation

Il est important de contrôler régulièrement l'état du produit et de ses connexions avec les autres équipements du système. Assurez-vous du bon positionnement des équipements les uns par rapport aux autres.

5. Compatibilité

Vérifiez la compatibilité de ce produit avec les autres éléments du système dans votre application (compatibilité = bonne interaction fonctionnelle).
Les éléments utilisés avec votre SWIVEL OPEN doivent être conformes aux normes en vigueur dans votre pays (longe EN 354 par exemple).

6. Montage

Réalisez le montage dans un endroit adapté pour éviter de perdre l'entretoise ou la vis.

Assurez-vous de la présence du joint sur la vis. Ce joint évite la perte de la vis en cas de mauvais serrage. Si le joint est absent, contactez le SAV Petzl.

Serrez fermement la vis, vérifiez l'absence de jeu au niveau de l'entretoise. Le SWIVEL OPEN est sûr uniquement si l'entretoise est fermée et la vis complètement vissée. Sollicitez le SWIVEL OPEN de toute autre manière est dangereux et peut réduire sa résistance, par exemple avec la vis mal serrée.
Le SWIVEL OPEN doit être réservé à des connexions/déconnexions exceptionnelles.

7. Installation du connecteur émerillon

Un émerillon offre la résistance maximum dans le grand axe. Évitez de mettre en charge le SWIVEL OPEN au niveau de l'entretoise. Évitez tout frottement ou appui en porte-à-faux. Maintenez le système en tension pour éviter les mauvais positionnements du SWIVEL OPEN ou des connecteurs.

8. Informations complémentaires

Ce produit est conforme au règlement (UE) 2016/425 relatif aux équipements de protection individuelle. La déclaration de conformité UE est disponible sur Petzl.com.

- Dans un système d'arrêt des chutes, tenez compte de la longueur des connecteurs qui influe sur la hauteur de chute. Prévoyez les moyens de secours nécessaires pour intervenir rapidement en cas de difficultés.
- L'arrimage du système doit être de préférence situé au-dessus de la position de l'utilisateur et répondre aux exigences EN 795 (résistance minimum 12 kN).
- Dans un système d'arrêt des chutes, il est essentiel de vérifier l'espace libre requis sous l'utilisateur, avant chaque utilisation, afin d'éviter toute collision avec le sol, ou un obstacle, en cas de chute.
- Veillez à ce que le point d'arrimage soit correctement positionné, afin de limiter le risque et la hauteur de chute.
- Un harnais d'antichute est le seul dispositif de préhension du corps qu'il soit permis d'utiliser dans un système d'arrêt des chutes.
- Un danger peut survenir lors de l'utilisation de plusieurs équipements dans laquelle la fonction de sécurité de l'un des équipements peut être affectée par la fonction de sécurité d'un autre équipement.
- ATTENTION DANGER, veillez à ce que vos produits ne frottent pas sur des matériaux abrasifs ou pièces coupantes.
- Les utilisateurs doivent être médicalement aptes aux activités en hauteur. ATTENTION, être suspendu et inerte dans un harnais peut déclencher des troubles physiologiques graves ou la mort.
- Les instructions d'utilisation définies dans les notices de chaque équipement associé à ce produit doivent être respectées.
- Les instructions d'utilisation doivent être fournies à l'utilisateur de cet équipement dans la langue du pays d'utilisation.
- Assurez-vous de la lisibilité des marquages sur le produit.

Mise au rebut :

ATTENTION, un événement exceptionnel peut vous conduire à rebouter un produit après une seule utilisation (type et intensité d'utilisation, environnements d'utilisation : milieux agressifs, milieux marins, arêtes coupantes, températures extrêmes, produits chimiques...).

Un produit doit être rebuté quand :

- Il a subi une chute ou un effort important.
- Le résultat des vérifications du produit n'est pas satisfaisant. Vous avez un doute sur sa fiabilité.
- Vous ne connaissez pas son historique complet d'utilisation.
- Quand son usage est obsolète (évolution législative, normative, technique ou incompatibilité avec d'autres équipements...).

Détruisez ces produits pour éviter une future utilisation.

Pictogrammes :

A. Durée de vie illimitée - B. Températures tolérées - C. Précautions d'usage - D. Nettoyage - E. Séchage - F. Stockage/transport - G. Entretien - H. Modifications/réparations (interdites hors des ateliers Petzl, sauf pièces de rechange) - **I. Questions/contact**

Garantie 3 ans

Contre tout défaut de matière ou fabrication. Sont exclus : usure normale, oxydation, modifications ou retouches, mauvais stockage, mauvais entretien, négligences, utilisations pour lesquelles ce produit n'est pas destiné.

Panneaux d'alerte

1. Situation présentant un risque imminent de blessure grave ou mortelle. 2. Exposition à un risque potentiel d'accident ou de blessure. 3. Information importante sur le fonctionnement ou les performances de votre produit. 4. Incompatibilité matérielle.

Traçabilité et marquage

a. Organisme contrôlant la fabrication de cet EPI - b. Organisme notifié intervenant pour l'examen UE de type - c. Traçabilité : datamatrix - d. Diamètre - e. Numéro individuel - f. Année de fabrication - g. Mois de fabrication - h. Numéro de lot - i. Identifiant individuel - j. Normes - k. Lire attentivement la notice technique - l. Identification du modèle

คู่มือการใช้งานนี้ อธิบายให้ทราบถึงวิธีการใช้อุปกรณ์อย่างถูกต้อง ได้รับความข้อมูลทางเทคนิคและการใช้งาน เครื่องหมายคำเตือนบอกให้คุณทราบถึงอันตรายบางส่วนที่อาจเกิดขึ้นจากการใช้งานของอุปกรณ์ แต่ไม่อาจบอกได้ทั้งหมด ตรวจสอบเว็บไซต์ที่ Petzl.com เพื่อหาข้อมูลเพิ่มเติม เป็นความรับผิดชอบของลูกข่ายในการระมัดระวังตลอดทั้งเดือนและการใช้อุปกรณ์อย่างถูกต้อง ขอติคุณลูกค้าในการใช้อุปกรณ์จะทำให้เกิดอันตราย ติดสอบ Petzl หรือตัวแทนจำหน่ายที่มีข้อสงสัย หรือไม่เข้าใจขอความในคู่มือนี้

1. ส่วนที่เกี่ยวข้องกัน

อุปกรณ์นี้เป็นอุปกรณ์ป้องกันภัยส่วนบุคคล (PPE) ใช้สำหรับป้องกันการตก SWIVEL OPEN ตัวเชื่อมคือแบบประตูหมุน คู่มือคู่มือนี้จะสอนให้รู้รับน้ำหนักเกินกว่าที่ระบุไว้หรือไม่ใช้ในวัสดุประสงค์อย่างอื่นนอกเหนือจากที่ได้ออกออกแบบมา

ความปลอดภัย

คำเตือน
กิจกรรมที่เกี่ยวข้องกับอุปกรณ์นี้เป็นสิ่งที่อันตราย
ผู้ใช้องมีความรับผิดชอบต่อการกระทำที่ผิดพลาดและความปลอดภัย
 ก่อนการใช้อุปกรณ์นี้ จะต้อง
 - อ่านและทำความเข้าใจคู่มือการใช้งาน
 - การฝึกฝนโดยเฉพาะเพื่อการใช้งานที่ถูกต้อง
 - ทำความคุ้นเคยกับความสามารถและข้อจำกัดในการใช้งานของมัน
 - เข้าใจและยอมรับความเสี่ยงที่เกี่ยวข้อง
การขาดความระมัดระวังและละเลยต่อข้อมูลนี้ อาจมีผลให้เกิดการบาดเจ็บสาหัสหรืออาจถึงแก่ชีวิต
 อุปกรณ์นี้จะสอนการใช้งานโดยผู้ที่มีความสามารถเพียงและมีประสบการณ์หรืออยู่ในสถานที่ที่อยู่นอกความรับผิดชอบโดยตรงหรือควบคุมโดยผู้เชี่ยวชาญ เป็นความรับผิดชอบของลูกข่ายในการใช้ การตัดสินใจความปลอดภัย และยอมรับในผลที่เกิดขึ้นจากวิธีการนั้น ไม่ควรใช้อุปกรณ์นี้ถ้าคุณไม่สามารถ หรือไม่อยู่ในสถานะที่ จะรับผิดชอบต่อความเสี่ยงที่จะเกิดขึ้นหรือไม่เข้าใจขอความในคู่มือการใช้งาน

2. ความแข็งแรง

ข้อจำกัดในการรับแรงกระชาก 5 kN
 แรงกระทำที่จะทำให้อุปกรณ์เสียหาย 23 kN

3. ชื่อของส่วนประกอบ

(1) โครงร่าง (2) ตัวรับจับ (3) ก้านยึด (4) สลักปิดช่องว่าง (5) สกรู (6) วงแหวนวัสดุประกอบหลัก อลูมิเนียมอัลลอยด์ เหล็ก

4. การตรวจสอบ จุดตรวจสอบ

ความปลอดภัยของคุณขึ้นอยู่กับความสมบูรณ์ของอุปกรณ์ของคุณ Petzl แนะนำให้ตรวจเช็ครายละเอียดของอุปกรณ์โดยผู้เชี่ยวชาญ อย่างน้อยทุก 12 เดือน (ขึ้นอยู่กับข้อกำหนดของประเภทและสภาพการใช้งาน) คำเตือน การใช้งานอย่างหนัก อาจเป็นสาเหตุที่ทำให้คุณต้องทำการตรวจเช็คอุปกรณ์ PPE ด้วยความถี่มากขึ้น ทำตามขั้นตอนที่แสดงไว้ที่ Petzl.com บันทึกผลการตรวจเช็ค PPE ลงในแบบฟอร์มการตรวจเช็ค ชนิด รุ่น ข้อมูลของโรงงานผลิต

หมายเลขลำดับการผลิต หรือหมายเลขกำกับอุปกรณ์ วันที่ของการผลิต วันที่สั่งซื้อ วันที่ใช้งานครั้งแรก กำหนดการตรวจเช็คครั้งต่อไป ปัญหาที่พบ ความคิดเห็น ชื่อของ ผู้ตรวจเช็คพร้อมลายเซ็น
ก่อนการใช้งานแต่ละครั้ง

ตรวจสอบว่ามีร่องรอยแตก ร้าว ผิดรูปปร่าง หรือมีสิ่งผิดปกติอื่น โดยเฉพาะอย่างยิ่งบนโครงสร้างและที่สลักปิดช่องว่าง ตรวจสอบว่าส่วนประกอบหมุนได้อย่างอิสระบนแกน ระหว่างการใช้งานแต่ละครั้ง

เป็นเรื่องสำคัญอย่างยิ่งที่ต้องตรวจสอบสภาพของอุปกรณ์อยู่เป็นประจำ และการเชื่อมอุปกรณ์เข้ากับอุปกรณ์ตัวอื่นในระบบ แน่ใจว่าทุกชิ้นส่วนของอุปกรณ์ในระบบอยู่ในตำแหน่งที่ถูกติดตั้งกับชิ้นส่วนอื่น

5. ความเข้ากันได้

ตรวจสอบว่าอุปกรณ์นี้ สามารถใช้งานเข้ากันได้กับอุปกรณ์อื่นในระบบ (เข้ากันได้ = ใช้งานควบกันได้โดยไม่ติดขัด)
 อุปกรณ์นี้มาใช้งานร่วมกับSWIVEL OPEN จะต้องสอดคล้องกับข้อกำหนดมาตรฐานที่ใช้อยู่ในแต่ละประเทศ (เช่น EN 354 เป็นมาตรฐานเกี่ยวกับเชือกสั่น)

6. การติดตั้ง

ทำการติดตั้งในพื้นที่ที่ไม่ทำให้สลักหรือสกรูหล่นหาย
 แน่ใจว่ามี O-ring ติดอยู่บนสกรู O-ring ช่วยป้องกันการคลายเกลียวของสกรู ในกรณีที่ไม่ได้หมุนเกลียวความแรงหมุนที่ถูกคือค่า O-ring สูญหายไป ให้ติดต่อแผนกบริการหลังการขายของPetzl หรือผู้แทนจำหน่าย
 หมุนสกรูให้แน่นหนาดี และตรวจสอบว่าไม่คลายออกจากสลัก SWIVEL OPEN จะปลอดภัยเมื่อได้ปิดสลักและขันสกรูแน่นดีแล้วเท่านั้น การกดน้ำหนักที่ด้านอื่นของ SWIVEL OPEN (เช่น ควบคุมที่หมุนในแนวนอนดีพอ) เป็นสิ่งอันตรายและอาจทำให้ความแข็งแรงลดลง
 SWIVEL OPEN คงติดตั้งครั้งหนึ่งไว้อย่างถาวร (ไม่ควรใช้ติดตั้งหรือถอดออกบ่อยๆ)

7. การติดตั้ง swivel ตัวเชื่อมต่อ

ตัวswivel มีความแข็งแรงมากที่สุดเมื่อแรงกดลงด้านแกนหลักของมัน
 หลีกเลี่ยงการกดแรงที่สลักของ SWIVEL OPEN หลีกเลี่ยงการกดรูค้ำเสียดี หรือการรับน้ำหนักจากส่วนที่ยื่นออกมาจากโครงสร้าง ให้ระบบอยู่ในตำแหน่งตั้งเพื่อหลีกเลี่ยงการบิดทกทางของ SWIVEL OPEN หรือตัวเชื่อมต่อ

8. ข้อมูลเพิ่มเติม

อุปกรณ์นี้ได้ผลติดตามข้อกำหนด (EU) 2016/425 ในเรื่อง อุปกรณ์ป้องกันภัยส่วนบุคคล EU รายละเอียดของรับรองมาตรฐาน สามารถหาได้ที่ Petzl.com
 - ในระบบที่ยังการตก ให้คำนวณความยาวของตัวเชื่อมต่อใดๆ ที่อาจมีผลต่อระยะทางของการตกด้วย คุณจะต้องมีแผนการกู้ชีพ และวิธีการทำได้อย่างรวดเร็วในกรณีที่ประสบความยุ่งยากขึ้นในขณะที่ใช้อุปกรณ์นี้
 - จุดผูกยึดในระบบ จะต้องอยู่เหนือตำแหน่งของผู้ใช้งาน และทำตามข้อกำหนดของมาตรฐาน EN 795 (ความแข็งแรงต้องไม่น้อยกว่า 12 kN)
 - ในระบบที่ยังการตกเป็นสิ่งสำคัญที่จะต้องตรวจสอบจุดที่วางคานาโดยของผู้ใช้งานก่อนการใช้งานทุกครั้ง เพื่อหลีกเลี่ยงการหล่นไปประกบเข้ากับหรือสิ่งกีดขวางในกรณีที่มีการตกเกิดขึ้น
 - ต้องแน่ใจว่า จุดผูกยึดอยู่ในตำแหน่งที่ถูกติดตั้งเพื่อลดความเสี่ยงและระยะทางของการตก
 - สายรัดนิรภัยเป็นเพียงอุปกรณ์ที่ช่วยพ่วงร่างกาย ในระบบที่ยังการตกเท่านั้น

- เมื่อใช้อุปกรณ์หลายชนิดร่วมกันอาจเกิดผลร้ายต่อความปลอดภัยในกรณีที่ใช้อุปกรณ์ชนิดหนึ่งถูกลดประสิทธิภาพลงส่วนประกอบเพื่อความปลอดภัยของอุปกรณ์ชนิดอื่น
- คำเตือน อันตราย ดูแลอุปกรณ์โดยหลีกเลี่ยงการถูกสัมผัสกับสารกัดกร่อน หรือวัสดุที่มีพื้นผิวแหลมคม
- ผู้ใช้งานต้องมีความแข็งแรงกายแข็งแรง เหมาะกับกิจกรรมในที่สูง คำเตือน การห้อยตัวอยู่ในสายรัดสะโพกเป็นเวลานานอาจมีผลทำให้เกิดการบาดเจ็บสาหัสหรืออาจถึงแก่ชีวิต
- คู่มือการใช้งานของอุปกรณ์แต่ละชนิดที่ใช้เชื่อมต่อกับอุปกรณ์นี้ต้องปฏิบัติตามอย่างเคร่งครัด
- ถ้าอุปกรณ์ ถูกส่งไปจำหน่ายยังรัฐนอกอาณาเขตของประเทศเป็นแหล่งผลิต ตัวแทนจำหน่ายจะต้องจัดทำคู่มือการใช้งานในภาษาท้องถิ่นของประเทศที่อุปกรณ์นี้ถูกนำไปใช้งาน
- แน่ใจว่าป้ายเครื่องหมายที่ติดบนอุปกรณ์สามารถอ่านได้ชัดเจน
- ควรยกเลิกการใช้อุปกรณ์เมื่อไร**
 ขอควรระวัง ในกิจกรรมที่มีการใช้อย่างรุนแรงอาจทำให้อุปกรณ์ต้องถูกเลิกใช้แม้หลังจากการใช้งานเพียงครั้งเดียว ทั้งนี้ ขึ้นอยู่กับชนิดของการใช้งานและสภาพแวดล้อม (สภาพที่แจ้งหยาบ สถานที่ไกลทะเลสิ่งขมมีคม สภาพอากาศที่รุนแรง สารเคมี ฯลฯ) อุปกรณ์จะต้องถูกเลิกใช้ เมื่อ
 - ได้เคยมีการตกกระชากอย่างรุนแรง (เกินขีดจำกัด)
 - เมื่อไม่ผ่านการตรวจเช็คสภาพ เมื่อมีข้อสงสัยหรือไม่แน่ใจ
 - เมื่อไม่ทราบถึงประวัติการใช้งานมาก่อน
 - เมื่อคกรุ่น ล้าสมัยจากการเปลี่ยนแปลงกฎหมายมาตรฐานเทคนิค หรือความเข้ากันได้กับอุปกรณ์อื่น ฯลฯ
 ทำลายอุปกรณ์เพื่อหลีกเลี่ยงการนำกลับมาใช้อีก
- สัญลักษณ์**
A. ไม่จำกัดอายุการใช้งาน - **B.** สภาพภูมิอากาศ ที่สามารถใช้งานได้ - **C.** ขอควรระวังการใช้งาน - **D.** การทำความสะอาด - **E.** ที่เก็บแห้ง - **F.** การเก็บรักษา/การขนส่ง - **G.** การบำรุงรักษา - **H.** การตัดเปลี่ยนเพิ่มเติม/การซ่อมแซม (ใบอนุญาตให้ทำภายนอกโรงงานของ Petzl ยกเว้นส่วนที่สามารถใช้ทดแทนได้) - **I.** คำถามติดต่อ

อุปกรณ์มีการรับประกันเป็นเวลา 3 ปี

เกี่ยวกับวัสดุหรือความบกพร่องจากการผลิต ข้อยกเว้นจากการรับประกัน การชำรุดบกพร่องจากการใช้งานตามปกติ ปฏิบัติจากสารเคมี การปรับปรุงแก้ไขเปลี่ยนแปลง การเก็บรักษาไม่ถูกต้อง ความเสียหายจากอุบัติเหตุ ความประมาทเลินเล่อ การนำไปใช้งานที่นอกเหนือจากที่อุปกรณ์ได้ออกออกแบบไว้

เครื่องหมายคำเตือน

1. สถานการณ์เสี่ยงที่อาจเกิดขึ้นร้ายบาดเจ็บสาหัส หรือ เสียชีวิต 2. มีความเสี่ยงในการเกิดอุบัติเหตุ หรือ การบาดเจ็บ 3. ข้อมูลสำคัญเกี่ยวกับระบบการทำงาน หรือคุณสมบัติของอุปกรณ์ 4. ความเข้ากันได้ของอุปกรณ์

เครื่องหมายและข้อมูล

- a. หัวข้อสำคัญของควบคุมการผลิตของอุปกรณ์ PPE นี้ - b. ชื่อเฉพาะที่บอกถึงการผลิตของมาตรฐาน EU - c. การสืบมาตรฐาน ข้อมูลแหล่งกำเนิด - d. ขนาด - e. หมายเลขลำดับ - f. ปีที่ผลิต - e. เดือนที่ผลิต - h. หมายเลขลำดับการผลิต - j. หมายเลขกำกับตัวอุปกรณ์ - k. มาตรฐาน - l. อำนวยการใช้โดยละเอียด - l. ข้อมูลระบุรุ่น